

Duração: 1h30m

João Amador
Paulo Gonçalves

Microeconomia - tópicos de correção

29 de Outubro de 2019

I (15%)

Comente a **veracidade de apenas duas** das seguintes afirmações (Justifique detalhadamente as suas respostas, recorrendo também à análise gráfica. Máximo de 15 linhas de texto, excluindo gráficos).

a) O custo de oportunidade reflete o consumo de recursos associado à opção escolhida.

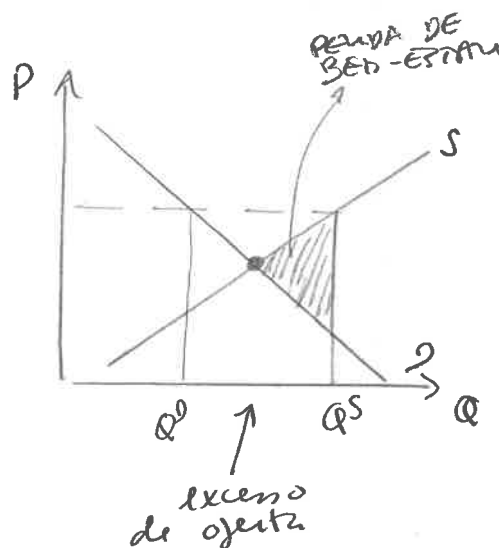
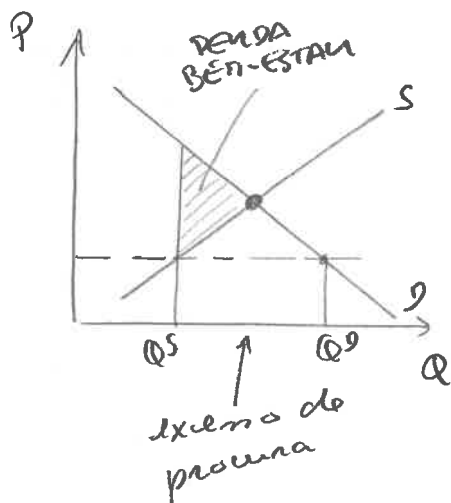
A afirmação é falsa. O custo de oportunidade corresponde ao valor da melhor alternativa recusada, refletindo por isso o consumo de recursos associado a essa opção.

b) O comércio internacional gera ganhos iguais para os países intervenientes.

A afirmação é falsa. O comércio internacional gera ganhos para ambos os intervenientes, mas estes não são necessariamente iguais. Os ganhos são maiores quanto maior a diferença entre o preço relativo de autarquia e o preço relativo de comércio internacional. Este último tenderá a ser mais próximo do preço relativo de autarquia do país de maior dimensão.

c) Do ponto de vista do bem estar social, a situação de excesso de procura é preferível ao excesso de oferta.

A afirmação é falsa. Quer o excesso de procura quer o excesso de oferta originam perdas de bem-estar social. No primeiro caso não se produzem nem consomem unidades do bem para as quais a valorização dos consumidores (preço de reserva) supera o custo de produção, e no segundo caso produzem-se unidades para as quais o custo de produção supera a valorização dos consumidores.



II (30%)

Considere dois países entre os quais existe um acordo de comércio livre (designados por P1 e P2). Os países produzem vegetais (V) e automóveis (A) de acordo com tecnologias de coeficientes fixos. O país P1 necessita de 2 trabalhadores para produzir uma unidade de V e 8 trabalhadores para produzir uma unidade de A. No país P2 esses coeficientes são 3 e 9, respetivamente.

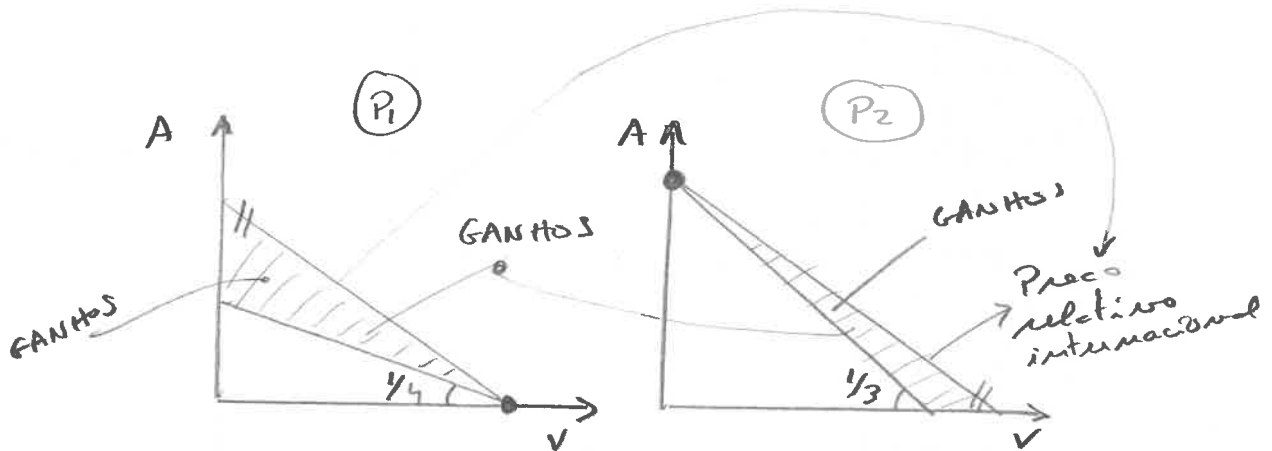
a) Qual o padrão de comércio existente entre os dois países? Explique e represente graficamente a origem dos ganhos de comércio.

	V	A
P ₁	2	8
P ₂	3	9

MATRIZ COEFICIENTES

$$CO_{VA}^{P_1} = \frac{2}{8} = \frac{1}{4} < CO_{VA}^{P_2} = \frac{3}{9} = \frac{1}{3}$$

Logo P₁ tem vantagem comparativa (exporta) o BFT V.



b) Surgiu em P1 a proposta de rompimento do acordo comercial. O objetivo é negociar um novo acordo com P2, estabelecendo um preço relativo de troca mais favorável. Qual o melhor preço relativo de troca a que P1 pode ambicionar na negociação? E para o país P2?

→ Vantagem maior quando preço relativo de comércio internacional se afasta do preço de autarcia - AMPLIA GANHOS COMÉRCIO.

→ Para país P₁ melhor preço é 1/3

→ " " P₂ " " " 1/4

c) Em resultado das alterações climáticas surgiu uma proposta para o encerramento total do setor automóvel nos dois países. Como se altera o padrão de comércio?

Neste caso passa a existir apenas um produto, deixando de existir margem para a realização de trocas.

d) O progresso tecnológico está a possibilitar a prestação remota de vários tipos de serviços. Este tipo de comércio vai colocar em causa muitos empregos nos países desenvolvidos, devendo por isso ser limitado. Concorda com esta afirmação? Justifique.

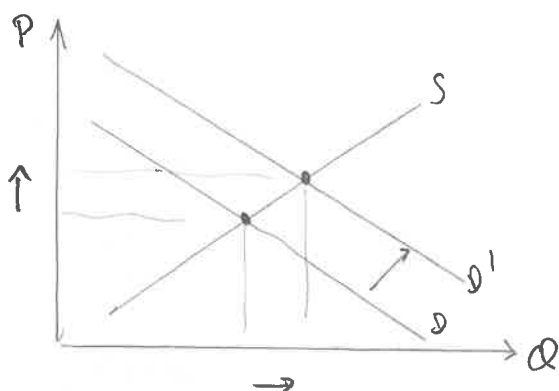
A afirmação é verdadeira. O comércio internacional de serviços encontra-se em forte expansão em resultado do progresso tecnológico que permite a prestação remota de serviços (por exemplo a tradução automática). Algumas empresas estabeleceram plataformas on-line que colocam em contacto compradores e prestadores destes serviços. Deste modo, um grande conjunto de empregos que estava até agora protegido da concorrência internacional terá de se adaptar a esta realidade, desafio que é aumentado pela introdução da inteligência artificial como modo de substituir empregos neste setor. Embora seja de antecipar a criação de novos empregos associados às tecnologias, existirão dificuldades no ajustamento a este choque, podendo resultar em fortes tensões sociais. Assim, a gestão deste processo de mudança, preservando os ganhos de comércio, deverá requerer alguma intervenção das autoridades públicas.

III (55%)

O Modelo de Procura e Oferta é um instrumento de análise que, perante a observação de determinados efeitos ou comportamentos dos mercados (por exemplo, um aumento de preços ou uma diminuição da quantidade transacionada), permite identificar as possíveis causas que justificam esses efeitos.

a) Considere o caso concreto do **mercado dos refrigerantes com gás**, no qual se observou, nos últimos meses, um aumento do preço acompanhado por um aumento da quantidade transacionada. Qual ou quais dos seguintes fenómenos poderá ter justificado esta evolução do preço e da quantidade de equilíbrio deste mercado (justifique graficamente as suas respostas):

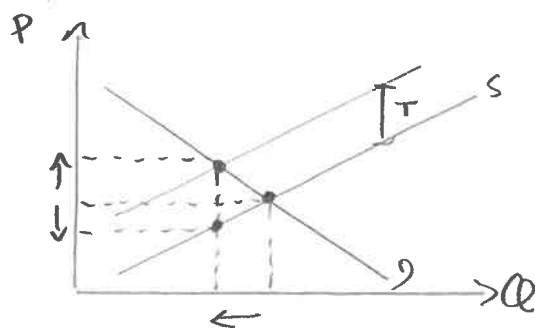
i. Aumento do preço dos refrigerantes de sumo sem gás.



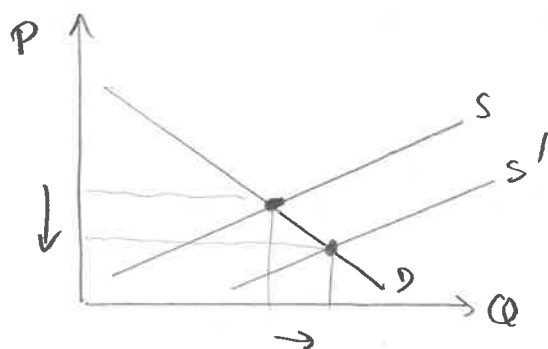
SURTI DA DO PREÇO
DE UM BEM
SUBSTITUTO

SIM

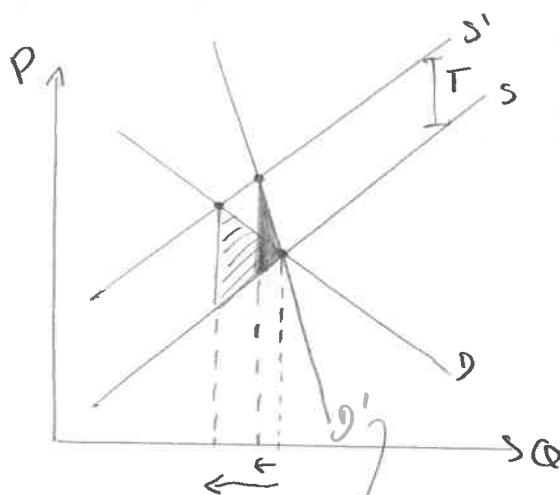
ii. Aumento dos impostos sobre as bebidas açucaradas, recaindo a incidência legal, sobretudo, sobre os produtores de refrigerantes com gás.



iii. Diminuição do preço das matérias primas utilizadas na produção dos refrigerantes com gás.

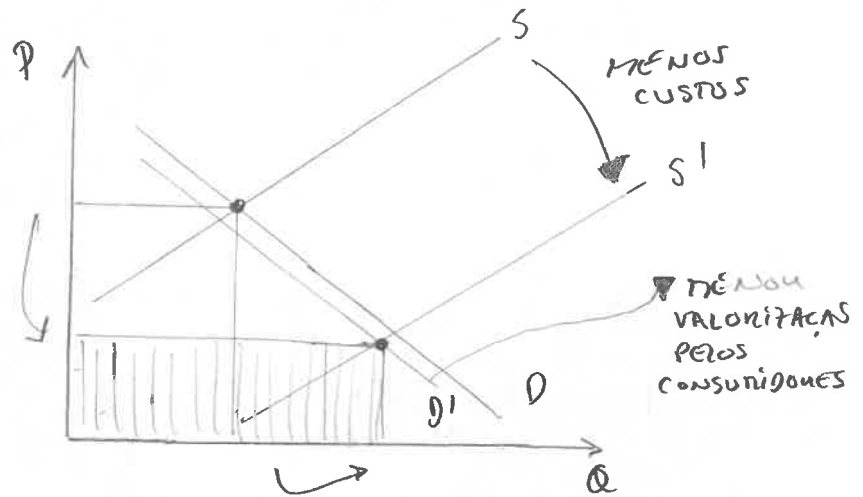


b) Suponha que o Estado pondera criar um imposto sobre os refrigerantes com gás ou, em alternativa, um imposto sobre todas as bebidas açucaradas (incluindo, entre outras, também os refrigerantes com gás). Qual destes impostos resultaria numa carga excedente menor? Justifique graficamente a sua resposta.



A procura de todas as bebidas açucaradas é mais rígida \Rightarrow MENOR CARGA EXCEDENTE

c) Determinadas cadeias de lojas, tais como o IKEA, optaram por reduzir o nível de serviço prestado ao cliente – na medida em que, contrariamente ao que se verifica com as lojas de móveis mais tradicionais, terão de ser os clientes do IKEA a transportar e a montar os móveis que adquiriram – e, dessa forma, o IKEA conseguiu reduzir os seus próprios custos. Recorra ao Modelo de Procura e Oferta para explicar, graficamente, o sucesso comercial do IKEA.



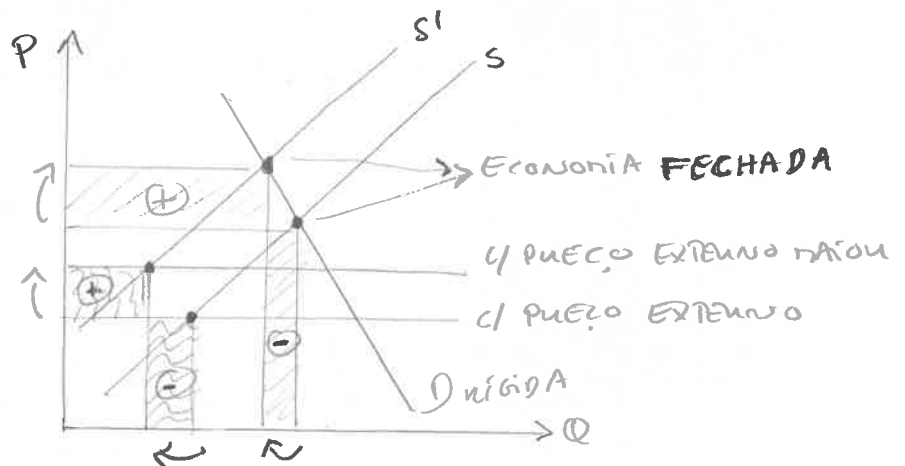
$Q \uparrow ; P \downarrow$

↳ POTENCIALMENTE MAIS RECEITAS GERADAS
 → QUANTO MAIS ELÁSTICA FOU A CURVA DE PROCUA.

d) Considere agora o mercado dos legumes, em Portugal, o qual se caracteriza por uma procura rígida. Suponha que, devido a más condições metereológicas, se assiste a uma redução acentuada da produção de legumes em Portugal. Qual o impacto deste fenómeno nas receitas dos produtores de legumes Portugueses, no cenário em que as más condições metereológicas também afetaram a produção de legumes nos países com quem nos relacionamos comercialmente? E no cenário em que Portugal é uma economia fechada às importações de legumes? Justifique as suas respostas.

Em ambos os casos receita sobe
 $P \uparrow$ $Q \downarrow$ pouco (pouco rígida)

C/ Preço internacional efeito é mitigado



e) Suponha agora que o mercado da eletricidade se caracteriza pela curva de procura $P = 1000 - 2Q$ e pela curva de oferta $P = 100 + Q$. Determine, algebricamente, o preço e a quantidade de equilíbrio.

$$1000 - 2Q = 100 + Q$$

$$3Q = 900$$

$$Q^* = \frac{900}{3} = 300$$

$$P^* = 100 + 300 = 400$$

